



Industria manufacturera

Vol. 9, n° 15



Utilización de la capacidad instalada en la industria

Abril de 2025



Ministerio
de Economía
República Argentina

Instituto Nacional de
Estadística y Censos
República Argentina

indec

Informes técnicos. Vol. 9, nº 133

ISSN 2545-6636

Industria manufacturera. Vol. 9, nº 15

Utilización de la capacidad instalada en la industria

Abril de 2025

ISSN 2545-6733

Instituto Nacional de Estadística y Censos (INDEC)

Dirección: Marco Lavagna

Dirección Técnica: Pedro Ignacio Lines

Dirección General de Difusión y Comunicación: María Silvina Viazzi

Coordinación de Producción Gráfica y Editorial: Marcelo Costanzo

Este informe técnico fue producido por los equipos de trabajo de:

Dirección Nacional de Estadísticas Económicas

Carolina Plat

Dirección de Estadísticas Mineras, Manufactureras, Energéticas y de la Construcción

Laura Nasatsky



Queda hecho el depósito que fija la Ley 11.723

Esta publicación utiliza una licencia Creative Commons.
Se permite su reproducción con atribución de la fuente.

Buenos Aires, junio de 2025

Signos convencionales:

- * Dato provisorio
- ° Dato estimado por extrapolación, proyección
- i Dato estimado por imputación
- u Dato de calidad inferior al estándar
- Cero absoluto
- . Dato no registrado
- ... Dato no disponible a la fecha de presentación de los resultados
- /// Dato que no corresponde presentar
- s Dato confidencial por aplicación de las reglas del secreto estadístico

Publicaciones del INDEC

Las publicaciones editadas por el Instituto Nacional de Estadística y Censos pueden ser consultadas en www.indec.gob.ar y en el Centro Estadístico de Servicios, ubicado en Av. Presidente Julio A. Roca 609 C1067ABB, Ciudad Autónoma de Buenos Aires, Argentina. El horario de atención al público es de 9:30 a 16:00.

También pueden solicitarse al teléfono (54-11) 5031-4632

Correo electrónico: ces@indec.gob.ar

Sitio web: www.indec.gob.ar

X: @INDECArgentina

Facebook: /INDECArgentina

Instagram: @indecargentina

Spotify: /INDECArgentina

Calendario anual anticipado de informes:

www.indec.gob.ar/indec/web/Calendario-Fecha-0

Índice

Pág.

Resumen ejecutivo 3

Gráfico

Gráfico 1. Utilización de la capacidad instalada en la industria.

Abril de 2025 4

Cuadros

Cuadro 1. Utilización de la capacidad instalada en la industria 4

Cuadro 2. Utilización de la capacidad instalada en la industria, según

bloques sectoriales 6

Utilización de la capacidad instalada en la industria.

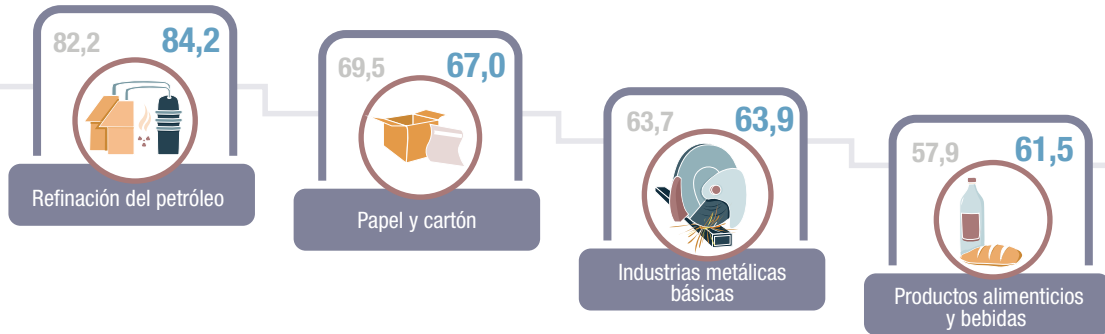
Bloques sectoriales. Abril de 2025 5

Características generales 7



Utilización de la capacidad instalada en la industria

Resumen ejecutivo. Abril de 2025



UCII

Nivel general

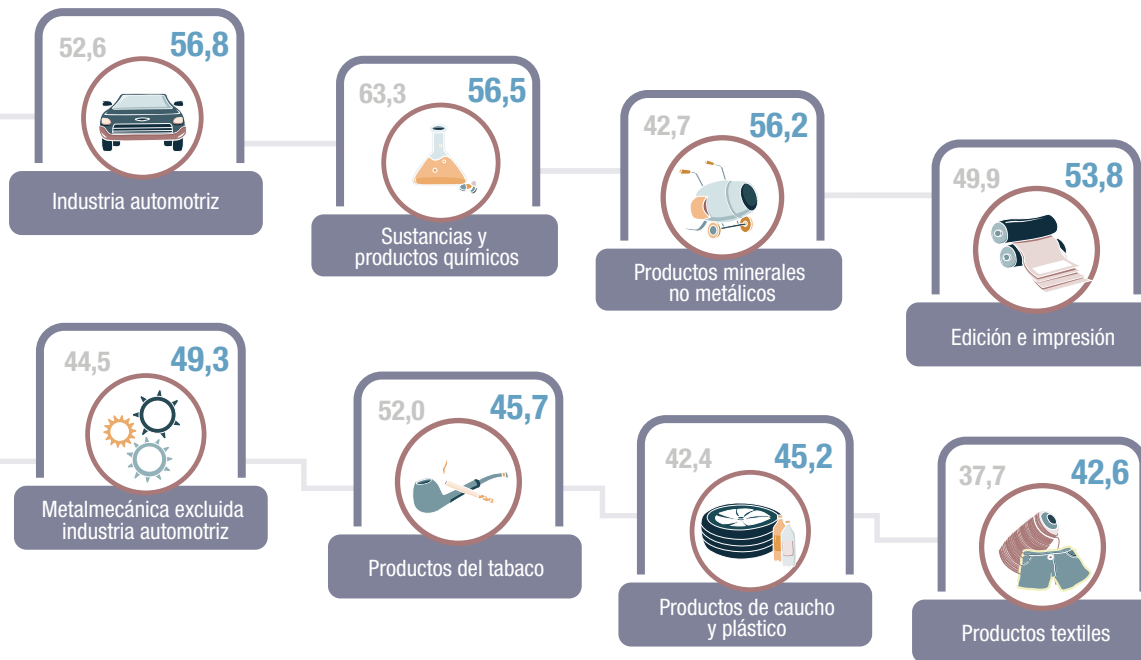
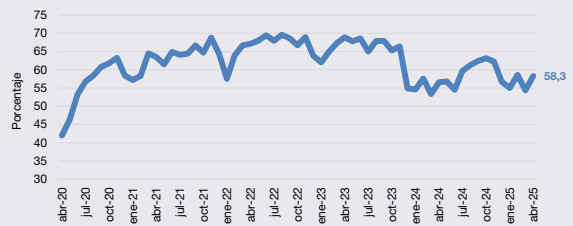
en porcentaje

58,3

56,6

■ Abril de 2024
■ Abril de 2025

Utilización de la capacidad instalada en la industria. Abril 2020-abril 2025





Utilización de la capacidad instalada en la industria

Abril de 2025

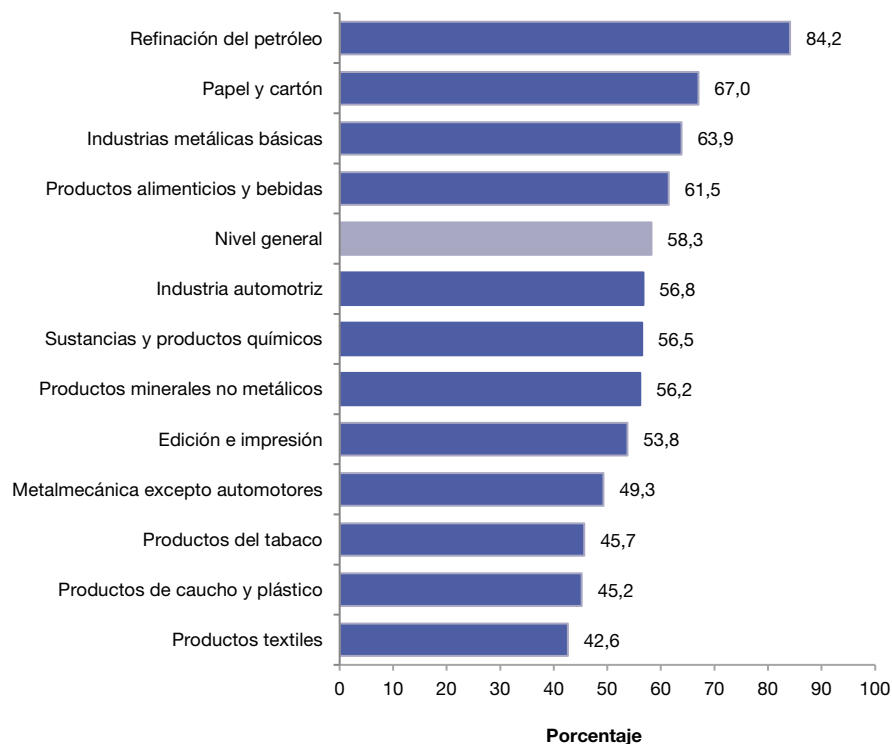
En abril de 2025, la utilización de la capacidad instalada en la industria se ubica en 58,3%, nivel superior al del mismo mes de 2024, que fue de 56,6%.

Cuadro 1. Utilización de la capacidad instalada en la industria

Período	Porcentaje
2024*	
Enero	54,6
Febrero	57,6
Marzo	53,4
Abril	56,6
Mayo	56,8
Junio	54,5
Julio	59,7
Agosto	61,3
Septiembre	62,4
Octubre	63,2
Noviembre	62,3
Diciembre	56,7
2025*	
Enero	55,0
Febrero	58,6
Marzo	54,4
Abril	58,3

Fuente: INDEC, Dirección Nacional de Estadísticas Económicas. Dirección de Estadísticas Mineras, Manufactureras, Energéticas y de la Construcción.

Gráfico 1. Utilización de la capacidad instalada en la industria. Abril de 2025



Fuente: INDEC, Dirección Nacional de Estadísticas Económicas. Dirección de Estadísticas Mineras, Manufactureras, Energéticas y de la Construcción.

Utilización de la capacidad instalada en la industria. Bloques sectoriales.

Abril de 2025

La utilización de la capacidad instalada en la industria se ubica en 58,3% en abril, nivel superior al del mismo mes de 2024, que fue de 56,6%.

Los bloques sectoriales que presentan niveles de utilización de la capacidad instalada superiores al nivel general son refinación del petróleo (84,2%), papel y cartón (67,0%), industrias metálicas básicas (63,9%) y productos alimenticios y bebidas (61,5%). Los bloques sectoriales que se ubican debajo del nivel general son industria automotriz (56,8%), sustancias y productos químicos (56,5%), productos minerales no metálicos (56,2%), edición e impresión (53,8%), metalmecánica excepto automotores (49,3%), productos del tabaco (45,7%), productos de caucho y plástico (45,2%) y productos textiles (42,6%).

En abril de 2025, respecto al mismo mes de 2024, las principales incidencias positivas se observan en los **productos alimenticios y bebidas** y la **metalmeccánica excepto automotores**.

Los **productos alimenticios y bebidas** presentan un nivel de utilización de la capacidad instalada de 61,5%, superior al registrado en abril del año anterior (57,9%), debido principalmente al incremento en el segmento de elaboración de bebidas, así como también a una mayor producción de carne vacuna, productos de confitería y de lácteos. Según datos de la Cámara Argentina de la Industria de Bebidas sin Alcohol (CADIBSA), en el mes de referencia se registra una variación interanual positiva de 11,4% en el volumen de ventas de gaseosas, aguas con y sin gas, aguas saborizadas, jugos, bebidas isotónicas y energizantes.

La **industria metalmeccánica excepto automotores** muestra un nivel de utilización de la capacidad instalada de 49,3%, superior al registrado de 2024 (44,5%), que se vincula principalmente con los mayores niveles de fabricación de maquinaria agropecuaria y de aparatos de uso doméstico. Con respecto a la maquinaria agropecuaria, en abril se registra una mayor cantidad de unidades producidas y vendidas de cosechadoras, pulverizadoras autopropulsadas, sembradoras y de ciertas líneas de implementos, como también una mayor cantidad de unidades vendidas de tractores.

Los **productos minerales no metálicos** registran en abril un nivel de utilización de la capacidad instalada de 56,2%, superior al del mismo mes de 2024 (42,7%), a partir de la mayor elaboración de cemento y de otros materiales para la construcción. Según datos del IPI manufacturero, la producción de cemento tiene una suba interanual de 31,1%. Asimismo, según el indicador sintético de la actividad de la construcción (ISAC), la actividad de la construcción presenta un incremento interanual de 25,9%.

La **industria automotriz** muestra un nivel de utilización de la capacidad instalada de 56,8%, superior al de abril de 2024 (52,6%), relacionado a la mayor cantidad de unidades fabricadas por las terminales automotrices.

Los **productos de caucho y plástico** presentan en abril un nivel de utilización de la capacidad instalada de 45,2%, superior al registrado en el mismo mes de 2024 (42,4%), como consecuencia de los mayores niveles de fabricación de manufacturas de plástico.

La **refinación del petróleo** muestra en abril un nivel de utilización de la capacidad instalada de 84,2%, superior al registrado el mismo mes del año anterior (82,2%), a partir del mayor nivel de procesamiento de petróleo crudo.

Cuadro 2. Utilización de la capacidad instalada en la industria, según bloques sectoriales

Período	Productos alimenticios y bebidas	Productos del tabaco	Productos textiles	Papel y cartón	Edición e impresión	Refinación del petróleo
Porcentaje						
2024*						
Enero	57,7	50,5	36,7	69,8	53,9	83,5
Febrero	58,1	52,2	45,6	75,4	51,3	79,2
Marzo	54,5	50,5	38,5	63,5	48,3	80,0
Abril	57,9	52,0	37,7	69,5	49,9	82,2
Mayo	59,4	53,0	41,4	60,5	46,0	84,1
Junio	59,4	35,4	43,9	60,4	41,3	80,8
Julio	65,4	47,9	49,0	60,3	48,8	83,1
Agosto	64,5	54,4	50,4	65,5	51,4	82,0
Septiembre	68,2	48,7	51,3	68,3	56,1	80,8
Octubre	69,5	48,9	47,8	72,9	57,8	81,5
Noviembre	66,9	47,6	48,2	68,6	53,0	82,1
Diciembre	65,9	37,2	43,1	57,7	48,1	83,4
2025*						
Enero	61,0	40,8	33,9	67,3	52,1	84,6
Febrero	62,4	49,9	46,4	68,8	52,8	73,9
Marzo	57,6	41,2	41,0	68,2	48,9	76,0
Abril	61,5	45,7	42,6	67,0	53,8	84,2

Período	Sustancias y productos químicos	Productos de caucho y plástico	Productos minerales no metálicos	Industrias metálicas básicas	Industria automotriz	Metalmecánica excluida industria automotriz
Porcentaje						
2024*						
Enero	57,1	43,5	57,0	76,3	25,7	33,4
Febrero	67,8	45,9	59,6	66,5	47,3	37,3
Marzo	64,9	44,1	47,2	50,0	50,8	38,0
Abril	63,3	42,4	42,7	63,7	52,6	44,5
Mayo	67,7	41,6	47,2	61,3	45,5	45,3
Junio	66,3	39,4	46,8	56,6	39,0	42,0
Julio	65,7	44,0	52,3	61,5	52,2	51,1
Agosto	64,4	48,7	61,7	66,8	59,9	50,8
Septiembre	65,7	49,9	64,2	72,4	59,6	43,9
Octubre	63,5	48,9	63,1	68,9	61,2	50,7
Noviembre	66,1	46,8	60,6	67,2	64,7	50,0
Diciembre	64,0	42,0	50,9	52,4	44,2	45,7
2025*						
Enero	66,0	39,6	43,3	59,3	34,8	38,1
Febrero	63,4	46,3	55,0	67,3	54,6	44,0
Marzo	53,8	42,0	51,7	64,3	48,9	42,8
Abril	56,5	45,2	56,2	63,9	56,8	49,3

Nota: el bloque "Productos alimenticios y bebidas" se calcula sin considerar la capacidad instalada en la actividad vitivinícola ni en los ingenios azucareros. El bloque "Sustancias y productos químicos" se calcula sin considerar la utilización de la capacidad instalada de la industria farmacéutica.

Fuente: INDEC, Dirección Nacional de Estadísticas Económicas. Dirección de Estadísticas Mineras, Manufactureras, Energéticas y de la Construcción.

Características generales

El indicador de la utilización de la capacidad instalada en la industria mide la proporción utilizada, en términos porcentuales, de la capacidad productiva del sector industrial. El relevamiento comprende un panel de entre 600 y 700 empresas.

Para su cálculo, se tiene en cuenta cuál es efectivamente la producción máxima que cada sector puede obtener con la capacidad instalada.

Se consideran criterios técnicos, como el aprovechamiento potencial de las plantas productivas, empleando el máximo de turnos posibles y las paradas necesarias para el mantenimiento apropiado de dicha capacidad.

El actual informe utiliza la ponderación de la estructura porcentual del valor agregado bruto a precios básicos de la industria manufacturera, correspondiente a 2004 (año base vigente), publicado por la Dirección Nacional de Cuentas Nacionales.

Se presentan datos –expresados en porcentaje– del nivel general de la industria y de los bloques sectoriales que la componen.